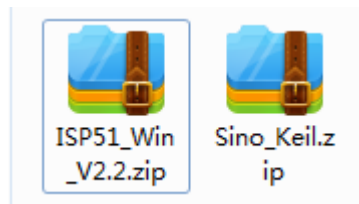


# ISP51 烧写使用说明

提示：第一次使用需要操作完全部的步骤，如果电脑之前已使用过了 ISP51 的话只需要步骤四就可以了

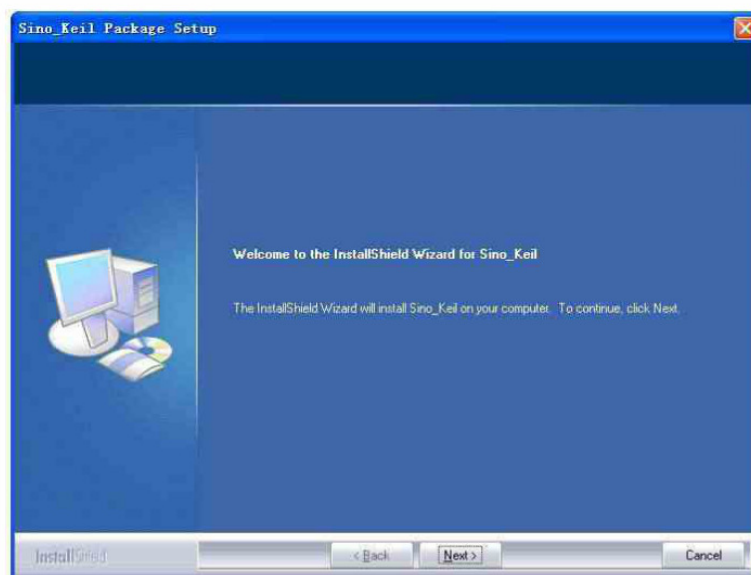
## 一、 软件安装

1、 点击打开“ISP51 安装软件”文件夹，如下图 1 所示：



2、 分别点击安装“Sino\_Keil.exe”和“ISP51\_Win\_V2.2.exe”这两个软件图标，安装流程是一直点击下一步直到安装完成。

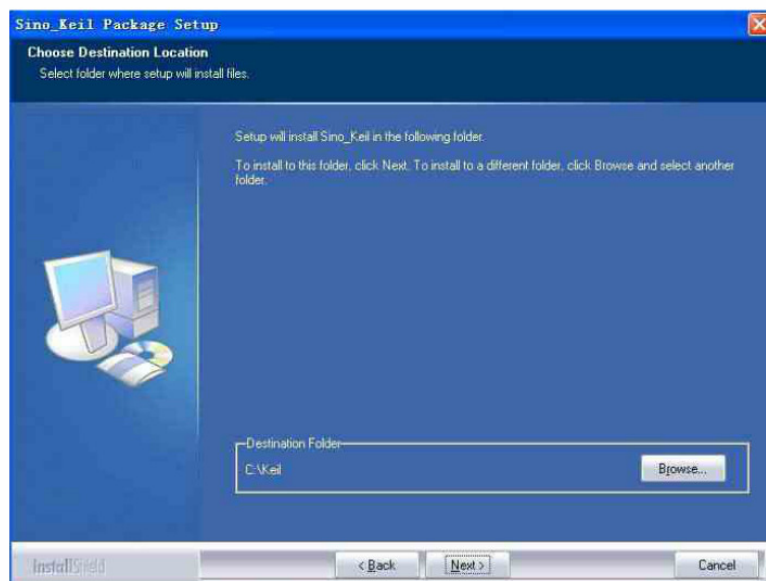
(1)、 Sino\_Keil.exe 的安装界面显示如下图所示：



点击 Next 进行下一下的安装



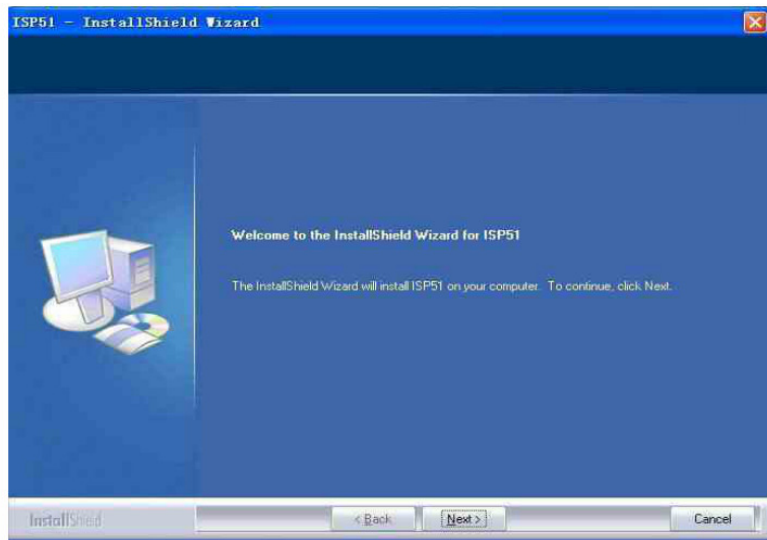
点击 Yes 进行下一步的安装



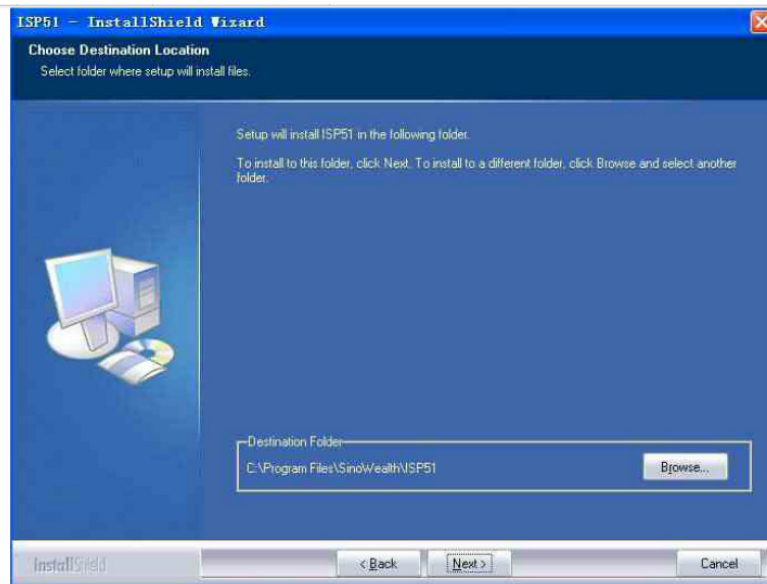
选择默认安装路径，点击 Next 进行下一步安装

点击 Finish 完成安装

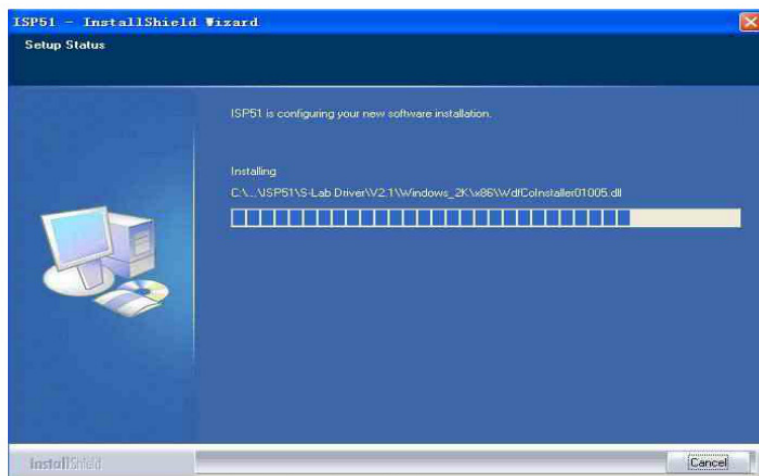
(2)、ISP51\_Win\_V2.2.exe 安装界面如下图所示



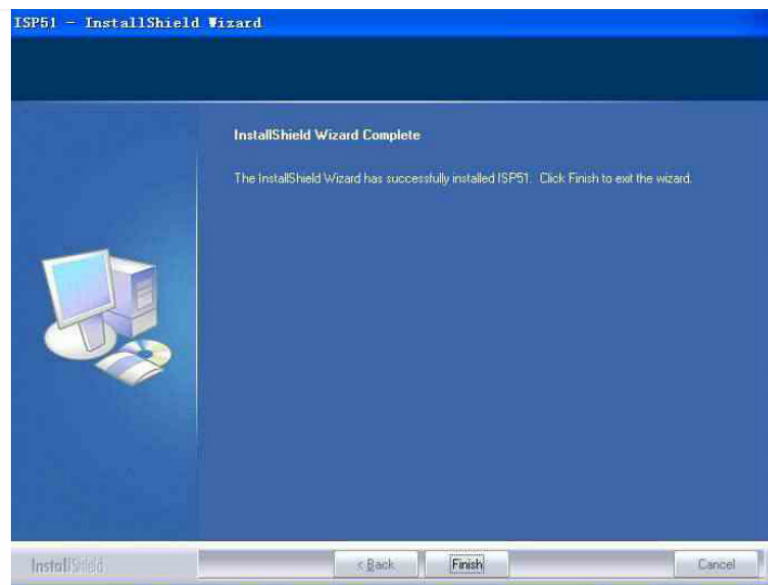
点击 Next 进行下一步的安装



选择默认安装路径，点击 Next 进行下一步的安装



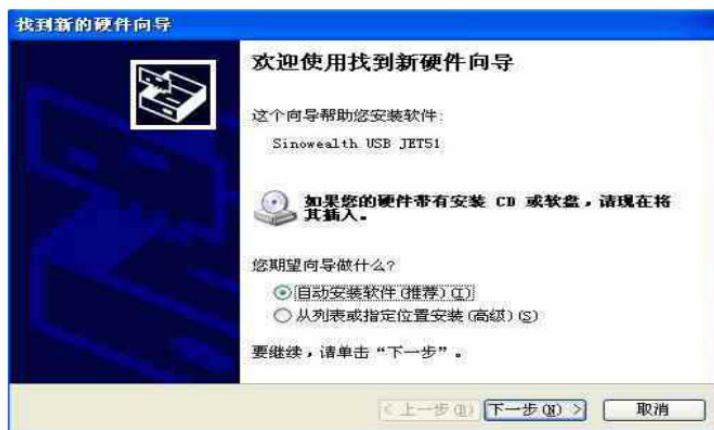
正在安装中



点击 Finish 完成安装

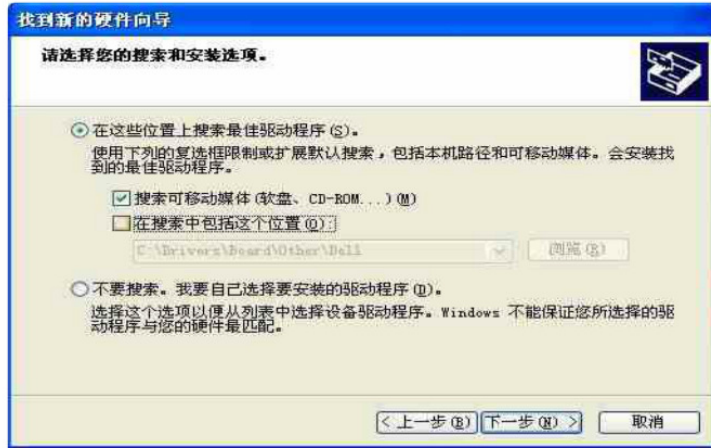
## 二、 驱动安装

把 JET51 连好线后一端的 USB 线插入电脑的 USB 接口，电脑右下角会出现发现新硬件，会弹出一个如下的窗口：

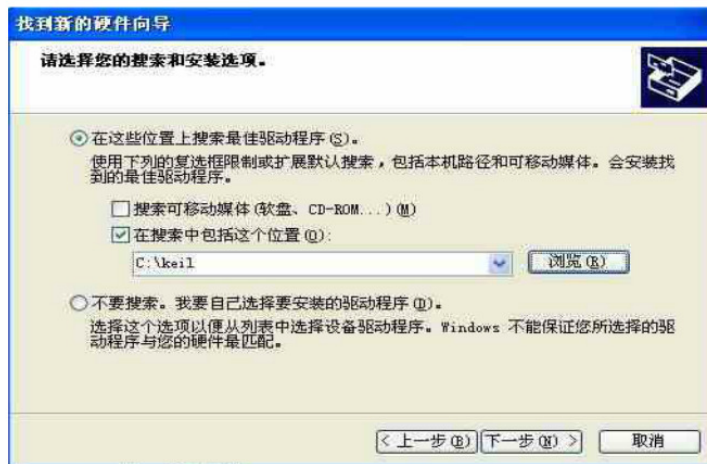


选中从列表或指定位置安装（高级）（S）如下所示

从列表或指定位置安装 (高级) (S) 后点击下一步后会出现如下界面：



在“搜索可移动媒体”前去掉勾，在“在搜索中包括这个位置”前打上勾，点击浏览找到“Sino\_Keil.exe”的安装目标，默认为：C:\Keil，选择后的界面如下图所示：



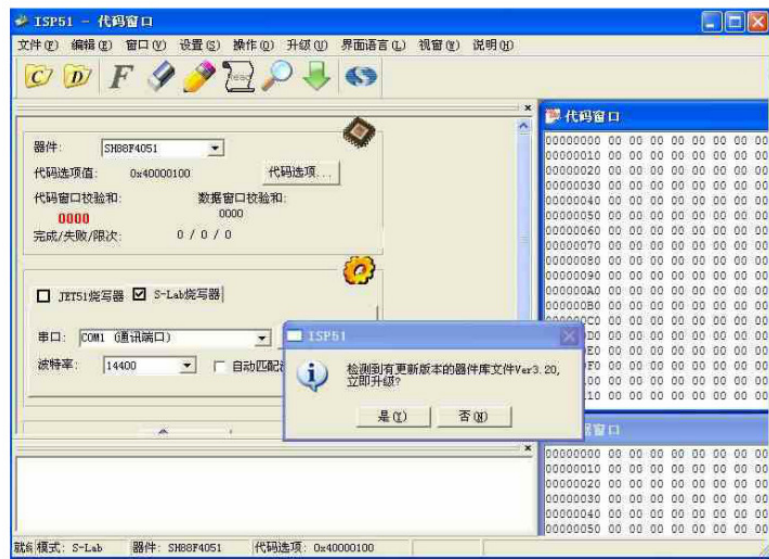
继续点击下一步后出现如下图驱动安装界面：



点击完成后 USB 的驱动安装成功

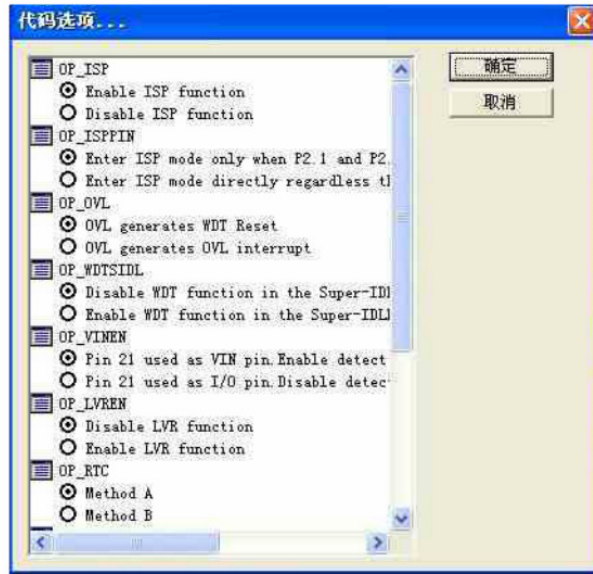
### 三、ISP51 的配置

- 1、 双击桌面上的 ISP51 图标进入“ISP51—代码窗口”界面，  
如下图所示：

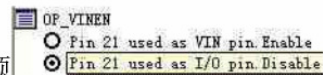


- 2、 在弹出的“检测到有更新版本的器件库文件 Ver3.20, 立即升级”中点击是，以进行器件库的更新。（如果没有弹出更新器件库的小框，点击界面工具栏中的“升级”菜单项下列菜单的“升级器件库”选项即可）待更新后进行安装完后关闭窗口重新打开“ISP51”（注意：这项操作需要连接上网络）
- 3、 在新打开的窗口中进行可下的参数设置：

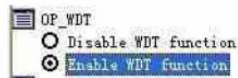




在 OP\_VINEN 选项下选中第二项



在 OP\_WDT 选项下选中第二项：



设定好之后点击确定退出。

#### 4、 加密设置

点击“自动操作...”选项进入窗口界面，如下图所示：



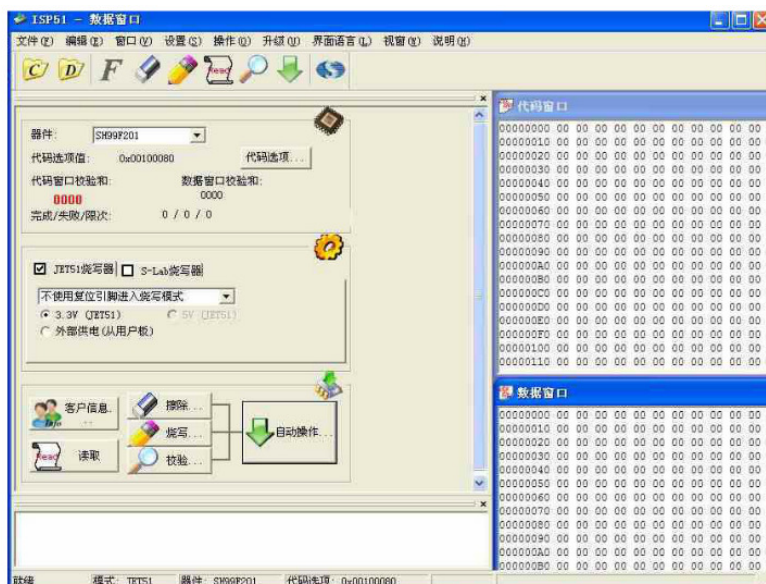
在“加密”选项前选中打上勾后，有弹出的加密设置窗口中把 B0 选项全部选中，如下图所示：




点击确定选项后退出。到这里 ISP51 的全部参数设置完成。

#### 四、烧写程序

1、打开 ISP51 软件进入烧写界面，如下图所示：



2、打开烧写文件

点击窗口界面左上角的  图标，在弹出的窗口中找到... \ISP51 安装软件\下载代码 下的“charger.hex”点出打开后在界面的左下角处会出现：

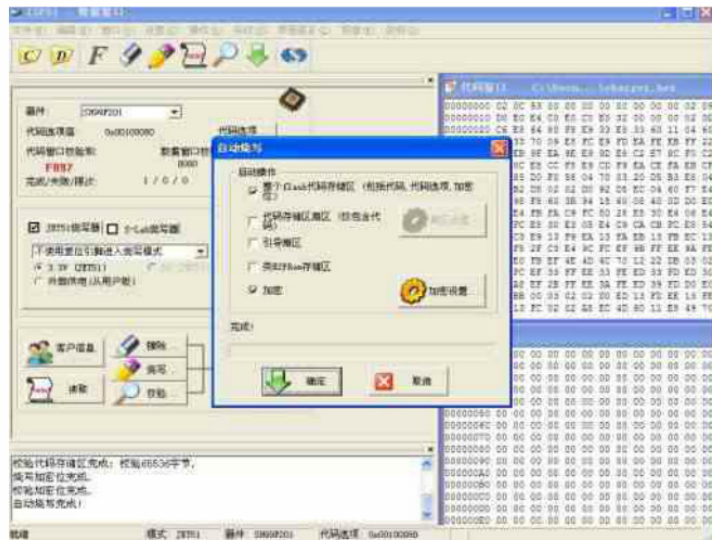




3、点击“自动操作”选项，在弹出的窗口中点击确定，如下图所示：



3、 点击确定后，程序进行大概十几秒的烧写，烧写完后在界面的左下角会显示自动烧写完成，如下图所示：



5、程序烧写完成，更换目标板或者 MCU 以进行下一次的烧写，在下一次的烧写中直接点击步骤 4 中的确定按钮就可以进行程序烧写了。